

# Δασική-Περιβαλλοντική Πολιτική

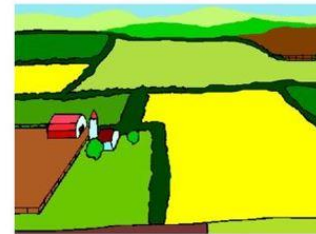
## 7. Δασοπολιτική θεωρία των λειτουργιών (Κοινωνική και οικονομική σημασία των συντελεστών παραγωγής)

Στέφανος Τσιάρας,  
Δρ. Δασολογίας και Φυσικού Περιβάλλοντος  
stefanostsiaras@gmail.com

# Οι παράγοντες της παραγωγικής διαδικασίας

- Έδαφος (επιφανειακή οντότητα του δάσους)
- Κεφάλαιο (παραγωγή ξυλείας)
- Εργασία (την οποία παρέχει το δάσος)

## Factors of Production



Land



Labor



Capital



Enterprise

# Δάσος = Πηγή πρώτων υλών

- Ξυλεία
- Καυσόξυλα
- Καρποί
- Μανιτάρια
- Ρητίνη
- Άνθη



# Λειτουργία της δασικής επιφάνειας

Το δάσος είναι το θεμέλιο και το οχυρό του ανθρώπινου βίου (Παπασταύρου 2006).

Η Δασική Πολιτική πρέπει να στραφεί στη λειτουργία της επιφάνειας του δάσους ως φυσικής ασφάλειας του τοπίου και των εφεδρικών γαιών.

Επιτακτική ανάγκη της διατήρησης της δασικής επιφάνειας.





# Μείωση της δασικής επιφάνειας

- Ληστρικές υλοτομίες
- Μεταβολή των καλλιεργειών
- Καταχρήσεις (όπως πχ υπερβόσκηση)
- Αυξημένη ζήτηση ξυλείας



# Η σημασία της δασικής επιφάνειας

Το δάσος έχει ιδιαίτερη εδαφική σημασία γιατί η έκταση της επιφάνειας, το μέγεθος της ιδιοκτησίας και διαχείρισης και η μορφή της επιφάνειας, επηρεάζουν σημαντικά την αποδοτικότητα της δασικής οικονομίας.

Η λειτουργία της επιφάνειας του δάσους δικαιολογεί την τεράστια δασική ιδιοκτησία του Κράτους σε αντίθεση με την αγροτική επαγγελματική ιδιοκτησία.



# Λειτουργία των δασικών πρώτων υλών

Η εκμετάλλευση των δασών πρέπει να γίνεται με τέτοιον τρόπο ώστε να τηρούνται οι αρχές της αειφόρου ανάπτυξης και ιδιαίτερα η προστασία του περιβάλλοντος.

Απαραίτητος ο κατάλληλος προγραμματισμός και αναγκαία η ειδική μέριμνα για το δάσος, γιατί η δασική παραγωγή πρώτων υλών έχει κατά κανόνα μακροπρόθεσμο ορίζοντα.



# Το πρόβλημα των δασικών πρώτων υλών

Έλλειμμα ξυλείας όχι μόνο σε εθνικό, αλλά και σε ευρωπαϊκό επίπεδο (σύμφωνα με τον FAO).

Γι' αυτό και έχει επανέλθει το παλιό μέτρο της δάσωσης γεωργικών γαιών (ιδιαίτερα σε ορεινές περιοχές), κοινοτικές οδηγίες 2080/1992 και 1257/1999. ΠΑΑ 2014-2020 Υπομέτρο 8.1 Δάσωση και δημιουργία δασικών εκτάσεων.



**FOOD AND AGRICULTURE  
ORGANIZATION  
OF THE UNITED NATIONS**



# Το πρόβλημα των δασικών πρώτων υλών

1. Πώς θα είναι δυνατόν να απολαμβάνονται μέσα σε λίγο χρόνο και συνεχώς μεγαλύτερες πρόσοδοι από τα δάση ή πώς θα εξασφαλιστούν μεγαλύτερες αποδόσεις αύξησης;
2. Πώς είναι δυνατόν να χρησιμοποιηθούν λίγες ποσότητες καυσοξυλείας και τα υπολείμματα καυσοξυλείας για την ικανοποίηση των ποικίλων αναγκών σε χρήσιμη ξυλεία;



# Οικονομική κρίση

Τα τελευταία χρόνια η κατανάλωση καυσοξύλων έχει αυξηθεί πάρα πολύ κυρίως λόγω της οικονομικής κρίσης. Το φαινόμενο της αιθαλομίχλης έχει επιστρέψει στα μεγάλα αστικά κέντρα .

Η ποιότητα των χρησιμοποιούμενων καυσοξύλων είναι συχνά άγνωστης προέλευσης, μη πιστοποιημένη και ακατάλληλη.



## Ο ρόλος της Δασικής Πολιτικής

Η υποστήριξη παραγωγής άλλων πρώτων υλών, οι οποίες παρέχουν μια ανακούφιση στη χρήση του ξύλου, κυρίως του άνθρακα και συμβάλλουν επίσης στην παραγωγή καυσίμων, κυτταρίνης κλπ, αποτελεί καθήκον της Δασικής Πολιτικής, εξαιτίας κυρίως των φυσικών φραγμών, οι οποίοι υπάρχουν στη δασική παραγωγή πρώτων υλών.



# Ο ρόλος της Δασικής Πολιτικής

Επίσης πρέπει να υποστηριχθεί η εκμετάλλευση της δύναμης του νερού για την παροχή ενέργειας, καθώς και η επεξεργασία λίθων και δομικών υλών, γιατί και αυτά παρέχουν ανακούφιση στη χρήση του ξύλου.





# Ο ρόλος της Δασικής Πολιτικής

Η σχέση της δασικής οικονομίας και της οικονομίας των ορεινών βοσκών πρέπει να ρυθμίζεται ανάλογα και πολύ προσεκτικά, για τον λόγο ότι κατά τη βόσκηση και η οικονομία των ορεινών βοσκών έχει ανάγκη δασικής προστασίας.



## Ο ρόλος της Δασικής Πολιτικής

Επιπλέον, ασυμβίβαστοι με την εντατική αγροτική και δασική οικονομία είναι οι μεγάλοι πληθυσμοί θηραμάτων. Γι' αυτό, όταν η εκτροφή θηραμάτων δικαιολογείται από άλλα συμφέροντα, τότε δεν υπάρχει εμπόδιο για να σταθμίσουμε αυτά με εκείνα της φροντίδας για το δάσος και την παραγωγή ξυλείας και άλλων αγαθών και υπηρεσιών.



# Μελέτη των σχέσεων δάσος και λαϊκή εργασία

1. Ποιου είδους εργασίες γενικά μπορεί να δώσει το δάσος, και σε ποιο μέγεθος, ανάλογα με τις τοπικές και χρονικές συνθήκες;
2. Σε ποια τμήματα του πληθυσμού αποβαίνει χρήσιμη η δασική εργασία;
3. Ποια τμήματα του πληθυσμού είναι απαραίτητα στη δασική οικονομία ακόμη και για την περίπτωση έκτακτης ανάγκης εργασίας;
4. Ποιους άλλους οικονομικούς κλάδους και ποια άλλα συμφέροντα ευνοεί η δασική εργασία;
5. Πώς πρέπει να ρυθμίζεται η δασική εργασία ώστε οι γενικές και ειδικές δασικές επιδιώξεις να εκπληρώνονται όσο το δυνατόν καλύτερα και να δημιουργούνται ευκαιρίες απασχόλησης;

## Διάρθρωση της δασεργατικής τάξης

Οι άμεσοι δασεργάτες είναι λίγοι.

Οι περισσότεροι ασκούν το επάγγελμα ευκαιριακά και εποχιακά και έχουν άλλες πηγές εισοδήματος (γεωργία, κτηνοτροφία, ορεινό τουρισμό κλπ).





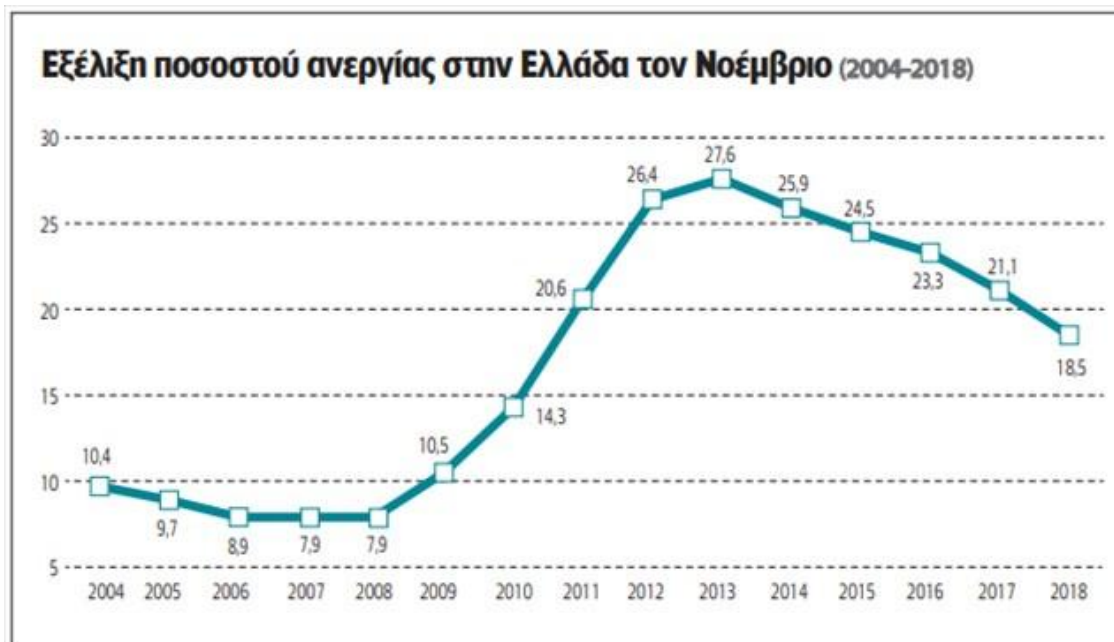
# Κοινωνική διάρθρωση της δασεργατικής τάξης

1. Φύλο
2. Είδος εργασίας (μόνιμη, τακτική, εποχιακή κλπ)
3. Καθεστώς(ιδιοκτήτες, υπάλληλοι, οικογένεια κλπ)
4. Ηλικία
5. Οικογενειακή κατάσταση
6. Είδος παράλληλης επαγγελματικής απασχόλησης



# Αλληλεξάρτηση της δασικής εργασίας και της γεωργίας

Στη σύγχρονη εποχή της οικονομικής κρίσης η δασική οικονομία μέσω της δασικής εργασίας μπορεί να προσφέρει έκτακτες εφεδρείες εργασίας για την απασχόληση των ανέργων.



# Διάκριση του δασικού εισοδήματος σε κατηγορίες

Το δασικό εισόδημα διαμορφώνεται από τη δασική εργασία και από τα καθαρά εισοδήματα του δασοκτήματα. Διακρίνεται σε:

1. Άμεσο δασικό εισόδημα των δασοκτημόνων
2. Δευτερογενές εισόδημα
3. Εισόδημα των βιομηχανικών και εμπορικών κύκλων
4. Έμμεσο δευτερογενές εισόδημα



# Οικονομικοπολιτική και κοινωνική λειτουργία του εισοδήματος

Ο καθορισμός του εισοδήματος σε κατηγορίες:

α) εισόδημα από την εργασία και β) εισόδημα από την ιδιοκτησία, είναι ιδιαίτερα δύσκολος.

Υπάρχει αλληλεξάρτηση μεταξύ των δύο.

Για να αποτυπωθούν σωστά οι σχέσεις θα πρέπει να ληφθούν υπόψη και τα έμμεσα ή λανθάνοντα πλεονεκτήματα (πχ οικοδομική ξυλεία για κατοίκους της υπαίθρου).





# Η πολιτική σημασία του δασικού εισοδήματος

1. Στο δασικό εισόδημα συμμετέχουν οι δασοκτήμονες, οι δικαιούχοι κάρπωσης και οι φορείς της δασικής εργασίας.
2. Το δασικό εισόδημα πρέπει να υπολογίζεται με βάση το συνολικό λαϊκό εισόδημα, που προκύπτει από τα εισοδήματα των διάφορων οικονομικών κλάδων και τις φορολογικές εισπράξεις του δημοσίου.



# Προϋποθέσεις υπολογισμού του δασικού εισοδήματος

1. Βάση υπολογισμού η ακαθάριστη πρόσοδος ανά κυβικό μέτρο στρογγυλής ξυλείας.
2. Στις δασικές προσόδους συμμετέχουν οι συλλέκτες καρπών, μανιταριών, υπολειμμάτων ξυλείας κλπ
3. Έμμεσοι απολήπτες εισοδημάτων από τη δασική εργασία (αγοραστές δασικών προϊόντων για ιδία χρήση, μεταφορείς ξυλείας κλπ)
4. Δικαιούχοι δασικής κάρπωσης
5. Αειφορική εκμετάλλευση



# Ο ρόλος της εργασίας στη δασοπονία 1/2

1. Οικονομική του πληθυσμού και η εργασία
2. Συμβολή της εργασίας στην παραγωγική εργασία και εξειδίκευση
3. Η καταβαλλόμενη προσπάθεια στην εργασία του ανθρώπου
4. Ο ρόλος της ανθρώπινης εργασίας στη δασοπονία
5. Ο ρόλος της ανθρώπινης εργασίας κατά τύπους καλλιέργειας
6. Δασεργατικό δυναμικό και παραγωγή

## Ο ρόλος της εργασίας στη δασοπονία 2/2

7. Η εργασία και η σπουδαιότητά της στη δασοπονία
8. Συντελεστές στη συνάρτηση της τιμής του εργατικού μισθού
9. Η εργασία στην παραγωγική δραστηριότητα της δασοπονίας
10. Παραγωγική εργασία, μέσα παραγωγής και εργασίας στη δασοπονία
11. Δασική εργασία και χωροταξική διευθέτηση δασικών βιομηχανιών



# Συμβολή της εργασίας στην παραγωγική **εργασία** και εξειδίκευση

Εξαρτάται από:

1. Τον αριθμό των εργατών
2. Το είδος της εργασίας
3. Την καταβαλλόμενη προσπάθεια

Η κατανομή της εργασίας μεταξύ των επαγγελματιών ρυθμίζεται με δύο μεθόδους:

1. Μέθοδος του εξαναγκασμού
2. Κίνητρα μετάβασης σε άλλα επαγγέλματα



# Συμβολή της εργασίας στην παραγωγική **εργασία** και εξειδίκευση

Οι διαφορές στην αμοιβή των εργαζομένων οφείλονται σε :

1. Φυσική ικανότητα
2. Εξάσκηση
3. Πείρα



Οι προσδοκίες που υπάρχουν για τα επαγγέλματα συνήθως σχετίζονται άμεσα με τη διάρκεια της εκπαίδευσης. Όσο μεγαλύτερη η διάρκεια, τόσο μεγαλύτερες οι προσδοκίες.

# Καταβαλλόμενη προσπάθεια στην εργασία

Η καταβαλλόμενη προσπάθεια από τον άνθρωπο στην εργασία του είναι ζήτημα:

1. Ωρών εργασίας
2. Αναλογίας του διατιθέμενου χρόνου από τους εργαζόμενους
3. Καταβαλλόμενη προσπάθεια με τη στενότερη έννοια της δραστηριότητας και της προσοχής που καταβάλλουν οι εργαζόμενοι κατά τις εργάσιμες ώρες τους



# Ο ρόλος της ανθρώπινης εργασίας στη δασοπονία

Η καλλιέργεια στη δασοπονία διακρίνεται σε εντατική και σε εκτατική.

**Εντατική καλλιέργεια:** Το δάσος διαχειρίζεται με τον ίδιο τρόπο όπως κάθε άλλη καλλιέργεια.

Εργασίες: προετοιμασία φυταρίων, δημιουργία νεοφυτειών κλπ

**Εκτατική καλλιέργεια:** Το δάσος δεν διαχειρίζεται όπως οι άλλες καλλιέργειες και οι εργασίες σε αυτό περιορίζονται στο ελάχιστο.

Σε χώρες με εκτατική καλλιέργεια το παραγόμενο ξύλο είναι μικρής αξίας, σε αντίθεση με αυτές που εφαρμόζουν εντατική καλλιέργεια (μεγαλύτερη αξία ξυλείας).

# Δασεργατικό δυναμικό και παραγωγή

Το δασεργατικό δυναμικό αποτελείται από:

1. Ειδικευμένους εργάτες (υλοτόμους κλπ)
2. Ντόπιους εργάτες (κυρίως αγρότες)
3. Ξένους εργάτες (από γειτονικές χώρες και όχι μόνο)

Η παραγωγή διακρίνεται σε τρεις τομείς

1. Πρωτογενής (γεωργία, κτηνοτροφία, δάση)
2. Δευτερογενής (βιομηχανία εξόρυξης πρώτης ύλης)
3. Τριτογενής (μεταφορές, εμπόριο, τράπεζες)





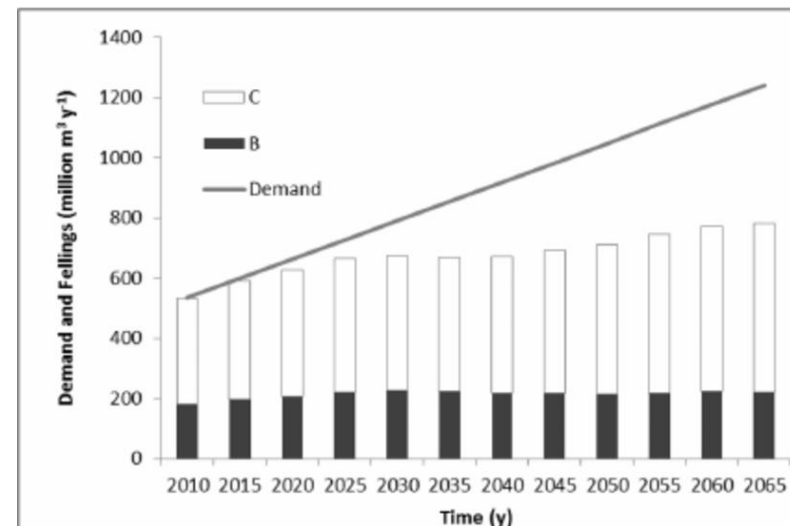
# Συντελεστές στη συνάρτηση της τιμής του εργατικού δυναμικού

1. Ο μισθός και ο τρόπος καθορισμού του μισθού
2. Οι συντελεστές στη συνάρτηση του εργατικού μισθού
  - Η τοποθεσία της δασικής παραγωγής
  - Η φύση της εργασίας στη δασοπονία
  - Η σταθερότητα του εργατικού εισοδήματος
  - Η τιμή του εργατικού ημερομισθίου



# Παράγοντες που επηρεάζουν τη σταθερότητα του δασικού εισοδήματος

1. Η εποχιακή φύση των εργασιών
2. Η καλλιέργεια και η συγκομιδή εξαρτώνται από τον καιρό, το κλίμα ή άλλες προσωρινές συνθήκες, οπότε οι εργασίες μπορούν να σταματήσουν για μεγάλο χρονικό διάστημα
3. Η αστάθεια της δασοπονίας στις οικονομικές διακυμάνσεις. Η ζήτηση των προϊόντων του ξύλου ποικίλει από εποχή σε εποχή και από έτος σε έτος



# Η τιμή του εργατικού ημερομισθίου

Με την αύξηση της τιμής του ημερομισθίου στους εργάτες ή στους υπαλλήλους της, η επιχείρηση θα μπορούσε να:

1. Αυξήσει το ημερήσιο προϊόν της και το ακαθάριστο εισόδημα, ώστε να απορροφηθούν τόσο η αύξηση του ημερομισθίου, όσο και άλλα έξοδα.
2. Διατηρήσει την ίδια εκροή\* προϊόντων, αλλά να ελαττώσει τα άλλα έξοδα, τα οποία μπορούν να απορροφήσουν την αύξηση του προϊόντος.
3. Να διατηρήσει την ίδια εκροή, αλλά να εργάζεται η επιχείρηση με τον ίδιο αριθμό εργατών

\* Εκροή= ποσότητα παραγόμενων τελικών προϊόντων

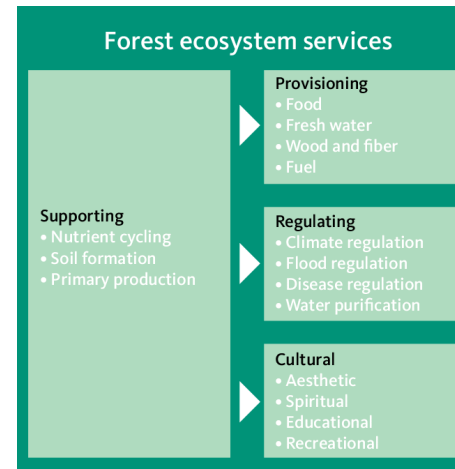


# Η εργασία στην παραγωγική δραστηριότητα της δασοπονίας

Ως δασοπονία με την ευρεία έννοια του όρου εννοούμε συνήθως την παραγωγική και τη μη παραγωγική δραστηριότητα, η οποία αναφέρεται στο δάσος και στα δασικά προϊόντα.

Μη παραγωγική: αγαθά και υπηρεσίες του δάσους (επίδραση στο κλίμα, έδαφος, αναψυχή κλπ)

Παραγωγική: ωφέλειες από την παραγωγή και το εμπόριο των δασικών προϊόντων



# Παραγωγική εργασία, μέσα παραγωγής και εργασίας στη δασοπονία

Η παραγωγή με την ευρεία έννοια του όρου είναι η ένωση της εξέλιξης της εργασίας, της δημιουργίας των αγαθών υπό την επίδραση των φυσικών δυνάμεων και η απόληψη των παραγόμενων προϊόντων.

Τα προϊόντα των αρχικών σταδίων ονομάζονται **παραγωγικά αγαθά**, ενώ τα προϊόντα που ικανοποιούν άμεσα τις ανάγκες των καταναλωτών ονομάζονται **καταναλωτικά αγαθά**.

Καταναλωτικά και παραγωγικά προϊόντα:

- **Καταναλωτικά** λέμε τ' αγαθά που χρησιμοποιούμε για άμεση ικανοποίηση των αναγκών μας.
- **Παραγωγικά** είναι τ' αγαθά που χρησιμοποιούνται για την παραγωγή άλλων αγαθών.



# Παραγωγική δραστηριότητα της δασοπονίας

Η παραγωγική δραστηριότητα της δασοπονίας διακρίνεται σε:

1. Εκμετάλλευση του δάσους
2. Μηχανική επεξεργασία του ξύλου
3. Συναλλαγή στη δασοπονία





# Βιβλιογραφία

- Παπασταύρου, Α. (2006). Δασική Πολιτική. Τεύχος Α΄. Εκδόσεις Πήγασος. Θεσσαλονίκη

